

«РЕКОМЕНДОВАН»

Научно-техническим советом
ФГБУ «Национальный парк «Ленские столбы»
Протокол №03-02/12 от 04.06.2025 г.

«УТВЕРЖДАЮ»

Директор Департамента государственной
политики и регулирования в сфере
развития ООПТ

И.Ю. Маканова

«СОГЛАСОВАНО»

Директор ФГБУ «Национальный парк
«Ленские столбы»

(А.А.Семенов.)

**Паспорт
экологической тропы
«Пернатый мир Буотамы»**

Регистрационный номер 479-106/ДРО/Т-н

16.06.2025

1. Общая характеристика маршрута	
1.1 Сложность маршрута либо отдельного его участка, выбрать:	Некатегорийный маршрут
1.2 Категория сложности (для категорийного маршрута/его части)	Нет
1.3 Краткое описание маршрута, основная содержательная цель (до 500 символов)	Экологическая тропа «Пернатый мир Буотамы» протяженностью 4,5 км начинается у турбазы «Усть-Буотама» и проходит по живописным местам берега реки Буотама, преимущественно по лесным массивам с выходами на скальные участки. Основная цель тропы – познакомить посетителей с разнообразием птичьего мира региона, их гнездованием и особенностями поведения. Протяженность маршрута небольшая, что делает его доступным для разных возрастных групп. Вдоль тропы установлены информационные стенды, где рассказывается о видах птиц, встречающихся на данной территории, а также об экосистеме Ленских столбов в целом. Тропа заканчивается на кордоне

	«Усть-Буотама», расположенном со стороны реки Буотама.
1.4 Местоположение маршрута	Республика Саха (Якутия), Хангаласский район, ФГБУ «Национальный парк «Ленские столбы», квартал 48, выдел 23.
1.5 Краткое описание путей (вариантов) подъезда к началу маршрута	<p>До начала экологической тропы «Пернатый мир Буотамы» можно добраться из города Якутск на автомобиле до села Булгунняхтах Хангаласского района Республики Саха (Якутия), расположенного с левой стороны на берегу реки Лена. По асфальтированной дороге маршрут составит 110 км. Далее потребуется переправиться через реку Лена, расстояние 7 км на водном транспортном средстве, чтобы попасть непосредственно к началу маршрута (в летнее время).</p> <p>Важно учитывать, что доступность маршрута может меняться в зависимости от времени года и погодных условий. Рекомендуется заранее связаться с администрацией парка «Ленские столбы» для уточнения актуальной информации о вариантах подъезда и организации трансфера.</p>
1.6 Объекты показа на маршруте	<p>Основными объектами показа на экологическом маршруте «Пернатый мир Буотама» являются, конечно же, птицы. Маршрут разработан таким образом, чтобы максимально познакомить посетителей с разнообразием пернатых обитателей этой местности. Кроме птиц на маршруте можно наблюдать:</p> <ul style="list-style-type: none"> – Живописные пейзажи реки Буотама и её окрестностей. Река, окруженная лесами и скалами, сама по себе является прекрасным объектом для наблюдения и фотографирования. – Разнообразную растительность: хвойные и лиственные леса, характерные для этого региона, создают уникальную экосистему, которую можно изучать во время прогулки по маршруту. <p>В зависимости от времени года объектами показа могут также быть:</p> <ul style="list-style-type: none"> – Гнёзда птиц: в период гнездования можно наблюдать за такими птицами, как касатка, сапсан, хохлатый осоед и другими, высиживающими яйца или выкармливающими птенцов. Наблюдение осуществляется с безопасного расстояния, чтобы не беспокоить птиц. – Следы животных: на тропе можно обнаружить следы благородного оленя (изюбра), волка, медведя и

	<p>других животных, обитающих в парке. Это добавляет прогулке элементы исследования и приключения.</p> <p>– Редкие виды растений: в определённые сезоны можно увидеть цветение редких растений, характерных для региона, таких как лилия пенсильванская, адонис сибирский, мак якутский.</p> <p>Также маршрут «Пернатый мир Буотамы» проходит вблизи бизонария, расположенного на территории парка «Ленские столбы». Бизоны, безусловно, станут одним из ключевых объектов показа. Наблюдение за этими величественными животными в естественной среде обитания — уникальный и запоминающийся опыт.</p>
1.7 Целевая аудитория / доступность для различных по физическим возможностям групп туристов	<p>Туристы и экскурсанты разных возрастных категорий без нарушений опорно-двигательного аппарата с целью познавательного туризма:</p> <ul style="list-style-type: none"> • Дети 0 – 17 лет – доступно; • Молодежь 18 – 35 года – доступно; • Взрослые 36 – 64 года – доступно; • Пенсионеры 65+ – доступно; • Люди с ОВЗ – доступно для отдельных категорий (слабослышащие, слабовидящие, немые). <p>Целевой аудиторией маршрута являются люди в возрасте до 65 лет и старше в хорошей физической форме.</p>
1.8 Эксплуатирующая организация маршрута/его части	ФГБУ «Национальный парк «Ленские столбы»
2 Техническая характеристика маршрута	
2.1 Вид туристского маршрута (частей маршрута)	Пешеходный
2.2 Возможности иного способа передвижения на маршруте	Нет
2.3 Тип маршрута по направлению движения, выбрать:	Линейный
2.4 Возможность посещения маршрута (или его части, указать какой) туристом, экскурсантом самостоятельно или ТОЛЬКО в составе организованных групп и (или) в сопровождении	Передвижение по территории возможно организованными группами или самостоятельно, а также в сопровождении гида-экскурсовода или сотрудника отдела охраны заповедной территории

экскурсоводов (гидов), гидов-переводчиков, инструкторов-проводников	
2.5 Протяженность (км) от начальной до конечной точки	4,5
2.6 Продолжительность маршрута (дней, часов) (предполагаемая, среднее значение)	3 часа
2.7 Максимальная высотность над уровнем моря (м)	150
2.8 Нитка маршрута	Турбаза «Усть-Буотама» – берег реки Лены – пашня и залежи – сосновый лес – луга – лиственный смешанный лес – еловый смешанный лес – пойменные водоемы – кордон «Усть-Буотама»
2.9 GPS-координаты основных точек маршрута, выстроенных в трек	<p>Начало маршрута (турбаза «Усть-Буотама») – 884123.57, 4522807.585 Берег реки Лены – 884212.57, 4522926.43 Пашня и залежи – 884213.3, 4523139.09 Сосновый лес – 884266.04, 4523287.095 Луга – 883968.87, 4523476.99 Смешанный сосново-лиственный лес – 883636.46, 4523470.44 Смешанный елово-лиственный лес – 883271.27, 4523697.57 Пойменные водоемы – 83004.23, 4523868.84 Конец маршрута (кордон «Усть-Буотама») – 882841.18, 4524316.17</p>
2.10 Сведения об информационном ресурсе, где можно скачать на мобильное устройство цифровой трек маршрута	Нет
2.11 Покрытие мобильной связью, другие виды связи на маршруте (%). Указать точки гарантированной мобильной связи и наименование оператора.	<p>Покрытие мобильной связью на территории национального парка «Ленские столбы», включая маршрут «Пернатый мир Буотамы», может быть нестабильным и ограниченным. В некоторых зонах парка сигнал достаточно сильный для звонков и использования интернета, а в других местах связь полностью отсутствует. Наличие и качество связи зависят от оператора мобильной связи и конкретного местоположения внутри парка.</p> <p>Покрытие мобильной связью оператора «Мегафон» на маршруте «Пернатый мир Буотамы» отсутствует, оператор «МТС» – 30 %, «Билайн» - 20%,</p>

2.12 План прохождения маршрута						
№	Отрезок маршрута	Протяженность (м)	Время на проход мин	Способ передвижения	Необходимость сопровождения инструктором-проводником	Тип покрытия пути (например, грунтовая дорога, гравийная, водная поверхность и др.)
1	Турбаза «Усть-Буотама» – Берег р. Лены	270	18	пеший	не требуется	лесная дорога
2	Берег р. Лены – Пашня и залежи	450	25	пеший	не требуется	лесная дорога
3	Пашня и залежи – Сосновый лес	320	22	пеший	не требуется	лесная дорога
4	Сосновый лес – Луга	640	35	пеший	не требуется	лесная дорога
5	Луга – Смешанный сосново-лиственный лес	340	20	пеший	не требуется	лесная дорога
6	Смешанный сосново-лиственный лес – Смешанный елово-лиственный лес	760	40	пеший	не требуется	лесная дорога
7	Смешанный елово-лиственный лес – Пойменные водоемы	440	30	пеший	не требуется	лесная дорога
8	Пойменные водоемы – кордон «Усть-Буотама»	1 290	50	пеший	не требуется	лесная дорога
2.13 Характеристика препятствий на отрезках маршрутов, имеющих категорию сложности						
Отрезок маршрута				Вид препятствия, категория сложности и его характеристика (согласно распоряжению Правительства Российской Федерации от 1 июня 2024 г. № 1365-р)		
нет				нет		
3. Режим функционирования маршрута						
3.1 Часы функционирования маршрута			С 09:00 до 18:00 Билеты строгой отчетности продаются до 17:00			
3.2 Крайнее суточное время выхода			До 18:00			

на маршрут	
3.3 Сезонность маршрута	Летний сезон (июнь-сентябрь);
3.4 Рекомендуемое число туристов в одной группе	15 человек
3.5 Установленная предельно допустимая рекреационная емкость маршрута в день (чел.)	915 чел. <i>(показатель может изменяться по результатам экомониторинга).</i>
3.6 Порядок получения разрешения на посещение маршрута	- г. Якутск, ул. Чернышевского, 8/2, 3 этаж, 306 кабинет, +7(4112) 31-86-21; - на местности Республика Саха (Якутия), Хангаласский район, ФГБУ «Национальный парк «Ленские столбы».

4. Требования и рекомендации по прохождению маршрута

4.1 Требования к режиму пребывания на маршруте (запреты и ограничения)	<p>Запрещено:</p> <ol style="list-style-type: none"> 1) Распитие алкогольных, использование наркотических и токсических веществ, а также нахождение в состоянии алкогольного, наркотического и токсического опьянения. 2) Нарушать тишину после 23 часов пением, громким смехом, криками и другими действиями, производящими шум. 3) Покидать место стоянки, бивуака, базы отдыха без разрешения руководителя (старшего) группы. 4) Купание вне мест, определенных для этих целей, а также купание без присутствия при этом руководителя (старшего) группы. 5) Оставлять и бросать оберточный материал, стеклотару, консервные банки и другие отходы в местах пребывания. 6) Въезд и стоянка всех видов транспорта без наличия разрешения и оплаты за въезд и стоянку транспорта. 7) Использование рыболовных снастей без разрешения госинспектора даже при наличии разрешения на рыбный лов. 8) Использование кино-, видео- и фотокамер без наличия разрешения и оплаты за проведение съемок. 9) Курение в помещениях, на маршруте, вне отведенных для этих целей мест. 10) Использование не по назначению взятого на прокат имущества парка или его порча. 11) Разведение костра вне отведенных для этих целей мест, без разрешения работников парка разжигать и пользоваться печами, а также использовать их не по
---	---

	<p>назначению.</p> <p>12) Использования для разжигания печи или костра бензина, его смесей и других легко воспламеняющихся жидкостей.</p> <p>13) Оставлять на местах стоянок, остановок, бивуаков полностью не затушенных костровищ, окурков, мусор и отходы.</p> <p>14) Использование вблизи открытого огня огнеопасных средств (аэрозоли, ГСМ, лакокрасочные материалы).</p> <p>15) Пользоваться открытым огнем для освещения помещений.</p> <p>16) Хранить горючие и легковоспламеняющиеся вещества и материалы внутри помещений и вблизи костровищ.</p> <p>17) Оставлять еду и мусор на тропе.</p> <p>18) Сходить с тропы, приближаться к диким животным и кормить их.</p> <p>19) Перегораживать вещами входы, выходы, проходы внутри помещений.</p> <p>20) Без разрешения сотрудников парка использовать электробытовые приборы.</p> <p>21) Использование самодельных электробытовых приборов, не соответствующих нормам пожарной безопасности.</p> <p>22) Реализация алкогольных напитков вблизи баз отдыха, лагерей, мест отдыха туристов и на самой территории парка.</p>
<p>4.2 Рекомендации по предмаршрутной подготовке (медицинские противопоказания и др.)</p>	<p>По приезду на турбазу «Усть-Буотам», проводится инструктаж, в котором сообщается:</p> <ul style="list-style-type: none"> • Прежде чем куда-то пойти или поехать, необходимо внимательно ознакомиться с предлагаемой инструкцией, которая даст возможность хорошо отдохнуть и вернуться с отличным настроением и в добром здравии. • Перед выходом на маршруты нужно проверить исправность одежды, обуви, необходимого снаряжения. Не рекомендуется выходить на маршрут в неудобной и тесной обуви со скользящей подошвой, на высоких каблуках, тапочках, босоножках и т.д. одежда должна быть удобной, не стесняющей движений. • Запрещается покидать место стоянки, сходить с маршрута без разрешения сопровождающего группы или экскурсовода. • При пересечении участков каменных россыпей, захламленных участков, старых гарей с обилием

	<p>валежника надо соблюдать особую осторожность при ходьбе, если есть возможность - обходите такие места.</p> <ul style="list-style-type: none"> • Инвентарь и походное имущество нужно располагать в отведенном легкодоступном месте во избежание травм и ранений. • Запрещается употребление спиртных напитков. • Не рекомендуется идти по тропе, людям с ослабленным здоровьем (больное сердце, кровяное давление, одышка и т. д.) и употребившим алкогольные напитки.
4.3 Рекомендации по необходимому туристскому снаряжению и экипировке	<p>Рекомендуется свободный стиль одежды, соответствующий погодным условиям.</p> <p>Необходимо иметь одежду и обувь по сезону.</p> <p>В качестве дополнительных вещей можно порекомендовать взять теплую одежду, средства от укусов насекомых, солнцезащитные средства, средства личной гигиены, фотоаппарат.</p>
<p align="center">5. Объекты обустройства маршрута (указать информацию о местоположении каждого объекта на маршруте с GPS-координатами)</p>	
5.1 Входные группы	Турбаза «Усть-Буотама» – 882566.95, 4524256.7
5.2 Настилы (тип настила)	Отсутствуют
5.3 Ограждения	Отсутствуют
5.4 Места отдыха, укрытия от непогоды	Отсутствуют
5.5 Информационные стенды	<p>Стенд «Паспорт объекта» – 884194.88, 4522904.38</p> <p>Стенд (2 шт.): «Птицы – знакомство с местными обитателями» – 883725.38, 4523469.22; 883081.92, 4523789.13</p> <p>Стенд «Карта-схема» – 883566.87, 4523471.1.</p>
5.6 Знаки навигации	<p>Указательные знаки (5 шт.): 884183.4, 4522858.8; 884264.3, 4523416.2; 882699.4, 452400.7; 882544.5, 4524066.5; 882680.3, 4524302.4.</p> <p>Предупреждающие знаки (2 шт.): 883759.4, 452347.1; 883311.5, 452360.2.</p>
5.7 Туристские стоянки	Отсутствуют
5.8 Парковочные места и автомобильные стоянки для целей посещения маршрута	Отсутствуют
5.9 Мусорные урны, контейнеры для твердых бытовых отходов (при наличии)	<p>Отсутствуют.</p> <p>Мусор, образовавшийся в процессе посещения тропы, необходимо забрать с собой и поместить в</p>

	мусоросборник за пределами ООПТ. Ближайший мусоросборник находится в с. Булгунняхтах Хангаласского района, на левом берегу реки Лена.
5.10 Туалеты	Турбаза «Усть-Буотама» (3 шт.) 1. 884094.49, 4522789.43 2. 884127.28, 4522938.7 3. 884123.51, 4522929.865 Кордон «Усть-Буотама» (2 шт.) 1. 882760.97, 4524255.945 2. 882705.73, 4524239.05
5.11 Иные объекты инфраструктуры на маршруте (лестницы, смотровые площадки, мостики, кордоны, глэмпинги, причалы, пирсы, информационно-коммуникационные устройства для вызова экстренной помощи, точки для подзарядки мобильных устройств, др.)	Лестница турбазы «Усть-Буотама» – 884211.99, 4522931.9 Кордон – «Турбаза» – 884108.4, 4522813.97 Кордон «Усть-Буотама» – 882766.39, 4524292.12 Причал (со стороны р. Лены) – 884237.46, 4522925.975 Причал (со стороны р. Буотама) – 882752.35, 4524317.93 Памятник, посвященный участникам Великой Отечественной войны – 882491.49, 4524010.26
6. Меры по обеспечению безопасности	
6.1 Потенциально опасные участки, препятствия, явления на маршруте с GPS-координатами	Выход опасных диких животных – на протяжении всего маршрута.
6.2 Аварийные выходы с маршрута с GPS-координатами и указанием ближайшего населенного пункта от аварийного выхода	Аварийный выход совпадает с начальной и конечной точкой маршрута. Ближайший населенный пункт – с. Булгунняхтах Хангаласского улуса РС (Я)
7. Краткая географическая и климатическая характеристика района маршрута	
Географические особенности: <ul style="list-style-type: none"> • <i>Рельеф:</i> Маршрут характеризуется разнообразным рельефом, включающим долину реки Буотама, прилегающие склоны, скальные выходы и участки леса. Встречаются как относительно пологие участки, так и более крутые подъемы и спуски. • <i>Гидрография:</i> Река Буотама играет важную роль в формировании ландшафта и экосистемы маршрута. Она обеспечивает водопоем для животных и птиц, а также влияет на микроклимат. • <i>Почвы:</i> Почвенный покров представлен преимущественно подзолистыми и дерново-подзолистыми почвами, характерными для таежной зоны. Климатические особенности: <ul style="list-style-type: none"> • <i>Резко континентальный климат:</i> характеризуется значительными колебаниями температуры воздуха в течение года, а также между дневными и ночными температурами. • <i>Длительная и холодная зима:</i> Зима продолжительная (с октября по апрель) и очень холодная, с минимальными температурами до -50°C и ниже. Устойчивый снежный покров 	

устанавливается в конце октября - начале ноября и сохраняется до конца апреля - начала мая.

- *Короткое и теплое лето:* Лето короткое (июнь-август) и относительно теплое, со средней температурой июля около +17...+19°C. В отдельные дни температура может подниматься до +30°C и выше.

- *Небольшое количество осадков:* Годовое количество осадков невелико (около 400-500 мм), большая часть которых выпадает в летний период в виде дождя.

Влияние климата на посещение маршрута:

- *Оптимальное время для посещения:* наиболее благоприятным временем для посещения маршрута является летний период (июнь-август), когда устанавливается относительно теплая погода.

- *Необходимость специальной экипировки:* для посещения маршрута требуется специальная одежда и снаряжение, обувь, адаптированные к переменной погоде осенью.

- *Учет погодных условий:* перед посещением маршрута необходимо учитывать текущие погодные условия и прогноз, чтобы избежать неприятных сюрпризов и обеспечить безопасность.

Понимание географических и климатических особенностей маршрута "Пернатый мир Буотама" поможет вам правильно подготовиться к путешествию и получить максимальное удовольствие от посещения этого уникального уголка природы.

8. Возможные опасные погодные (стихийные) явления и рекомендуемые действия туриста/экскурсанта при их возникновении

Лесной пожар (возгорание)

Рекомендуемые действия:

- 1) Определить направление ветра и распространение огня;
- 2) Выйти из опасной зоны только вдоль распространения пожара;
- 3) Бежать вдоль фронта огня;
- 4) Не обгонять лесной пожар;
- 5) Для преодоления нехватки кислорода пригнуться к земле;
- 6) Дышать через мокрый платок или смоченную одежду;
- 7) Если невозможно уйти от пожара, войти в водоем или накрыться мокрой одеждой;
- 8) Позвонить в экстренные службы, указанные на стендах, либо 112.

Штормовой ветер (ураган)

На тропу не выходить в ветреную погоду из-за возможного падения деревьев. При внезапном возникновении ветра покинуть опасную зону – выйти на безопасный участок (открытое пространство).

Дождь (гроза, молния)

Рекомендуется вернуться в начальную точку маршрута. При передвижении быть внимательным, осматривать участок пути перед собой, тропа может оказаться размытой и скользкой. Укрыться в низкорослом участке леса, подальше от высоких деревьев. Спуститься с возвышенного места в низину. Если имеются металлические предметы, положить их в сторону и отойти на 20-30 метров.

Жара

Рекомендуется иметь любой головной убор. Передвигаться не спеша, стараться чаще находиться в тени. Постараться охладить свое тело, чтобы избежать теплового удара. Пить чаще воду.

Карта-схема экологической тропы «Пернатый мир Буотамы»



1:10000

УСЛОВНЫЕ ОБОЗНАЧЕНИЯ:

	начало маршрута		памятник, посвященный участникам Великой Отечественной войны
	конец маршрута		знаки навигации
	направления движения		информационные стенды
	туалет		причал
	Объекты посещения и показа: 1. Берег реки Лены 2. Пашня и залежи 3. Сосновый лес 4. Луга 5. Смешанный сосново-лиственный лес 6. Смешанный елово-лиственный лес 7. Пойменные водосмы		нитка маршрута

Местоположение экологической тропы «Пернатый мир Буотамы» на карте-схеме национального парка «Ленские столбы»



1:10000

УСЛОВНЫЕ ОБОЗНАЧЕНИЯ:



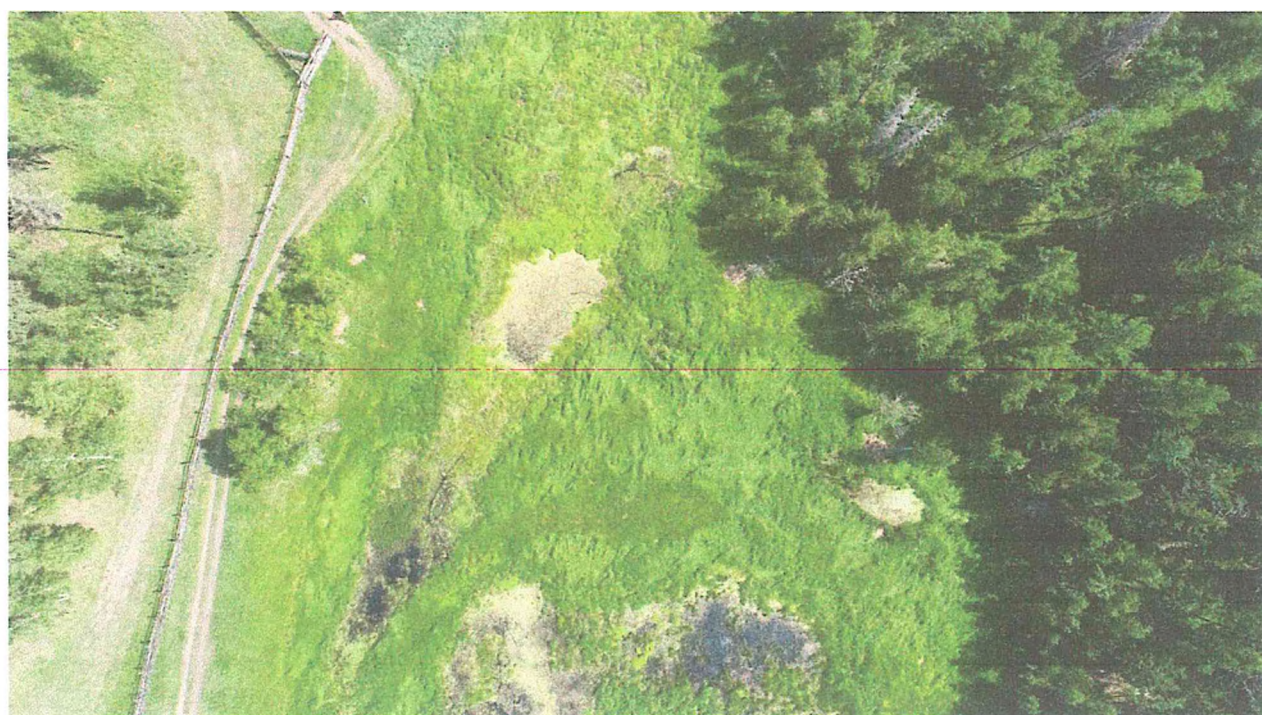
-  – территория национального парка «Ленские столбы»
-  – экологическая тропа «Пернатый мир Буотамы»

Фото объектов показа на экологической тропе «Пернатый мир Буотамы»



1. Вид сверху на начало тропы «Пернатый мир Буотамы». Фото: Харитонов В.Н.



2. Вид сверху на тропу «Пернатый мир Буотамы». Фото: Харитонов В.Н.



3. Входная зона на турбазу «Усть-Буотама». Фото: Харитонов В.Н.